

# CSR REPORT

PROGRESS  
REPORT



**TECNOIN**  
GEOSOLUTIONS

PART OF  
IN GROUP



Corporate Social Responsibility

# 2023



**2023**

**TECNO IN Srl**  
**Milano (MI)**  
**Napoli (NA)**  
**[www.tecnoin.it](http://www.tecnoin.it)**



# Message to stakeholder

Innovazione e sostenibilità: un percorso di responsabilità sociale per il rafforzamento delle imprese

TECNO IN S.r.l. è lieta di presentare il Report di Sostenibilità, uno strumento innovativo di comunicazione che offre ai propri stakeholder una visione integrata dei profili environmental, social and governance (ESG).

Questo report evidenzia le dimensioni complementari che le aziende devono gestire per intraprendere un percorso virtuoso di creazione di valore, allineato ai principi dello sviluppo sostenibile.

Per le PMI, crescita, redditività e la capacità di creare un ambiente di lavoro favorevole e performance sostenibili per gli stakeholder sono obiettivi imprescindibili.

La vera sfida del mondo imprenditoriale di oggi è saper conciliare il bisogno di profitto con quello di sostenibilità. In questo senso, l'obiettivo non è solo raggiungere un equilibrio tra questi due aspetti, ma anche integrarli in modo che possano coesistere armoniosamente.

L'innovazione gioca un ruolo cruciale in questo processo, poiché offre le soluzioni necessarie per unire principi che non possono più essere trattati separatamente, ma che, soprattutto in un contesto economico e sociale incerto, rappresentano il motore per creare e mantenere valore per le generazioni future.



---

L'azienda si è confrontata e si confronta tuttora con uno scenario economico e sociale complesso, in cui le conseguenze devastanti della crisi pandemica non sono ancora del tutto superate, la guerra in Ucraina ha prodotto effetti negativi sul mercato dell'energia difficili da compensare, e le evidenze del cambiamento climatico segnalano quotidianamente l'urgenza di adottare comportamenti più responsabili.

In un contesto così dinamico, caratterizzato da elevati livelli di rischio e crescenti esigenze di flessibilità, le PMI rappresentano un pilastro fondamentale della nostra economia. Ancora di più, considerando il significativo contributo che possono offrire grazie alla loro vicinanza ai territori e alla loro professionalità, soprattutto nel contesto degli investimenti legati all'attuazione del PNRR.

TECNO IN si configura come una grande famiglia che, con un forte spirito di resilienza, affronta le sfide del presente, facendo leva sui valori e punti di forza che da sempre ne caratterizzano la storia. In un'ottica di continuità, anche per il futuro saranno il capitale umano, l'esperienza e la determinazione a guidare le nuove generazioni lungo un percorso di crescita sempre più orientato alla sostenibilità.

Sempre in quest'ottica TECNO IN si è fatta portavoce di un ambizioso e innovativo progetto che mette a sistema imprese del settore a forte vocazione innovativa per la salvaguardia del patrimonio infrastrutturale e ambientale del nostro paese.

Pur riconoscendo che il sistema di rendicontazione sociale possa ancora migliorare, grazie all'esperienza acquisita e alla crescente consapevolezza aziendale, siamo convinti che il CSR report 2023 offra un quadro chiaro ed efficace del valore generato dall'azienda.

Davide Sala  
L'Amministratore Unico



# Nota metodologica

**Il Report di Sostenibilità di TECNO IN è un documento di carattere volontario, redatto secondo i “GRI Sustainability Reporting Standards”, emanati dal Global Sustainability Standards Board (GSSB), nella versione aggiornata al 2021 e applicabile ai report pubblicati a partire dal primo gennaio 2023.**

In linea con le alternative soluzioni di rendicontazione contemplate dal GRI 1: Foundation 2021, per il presente Report, la preferenza si è diretta verso una selezione di standard o parti di essi, impiegati per produrre informazioni su argomenti specifici, ovvero prediligendo l’opzione “with reference”, secondo quanto puntualmente riportato nell’allegata tabella “GRI Content Index”.

Il Report è allestito nel rispetto del principio della “materiality”, vale a dire identificando le tematiche da includere nel processo di rendicontazione in base agli impatti che l’azienda ha o potrebbe avere sull’economia, sull’ambiente e sulle persone, come conseguenza delle attività svolte e dei rapporti di business intrattenuti.

Il percorso di coinvolgimento degli stakeholder, le logiche seguite e le fasi di svolgimento si trovano dettagliatamente descritte nel paragrafo “L’Analisi di Materiality”.

Inoltre, le tematiche rilevanti sono state raggruppate rispetto ai correlati profili ESG.

Le informazioni attengono al periodo di rendicontazione compreso fra il 1° gennaio 2023 e il 31 dicembre 2023. Laddove possibile, per fini di comparabilità e, altresì, per apprezzare l’andamento delle attività dell’Azienda nel tempo, è stato inserito il confronto con i corrispondenti valori del 2022.

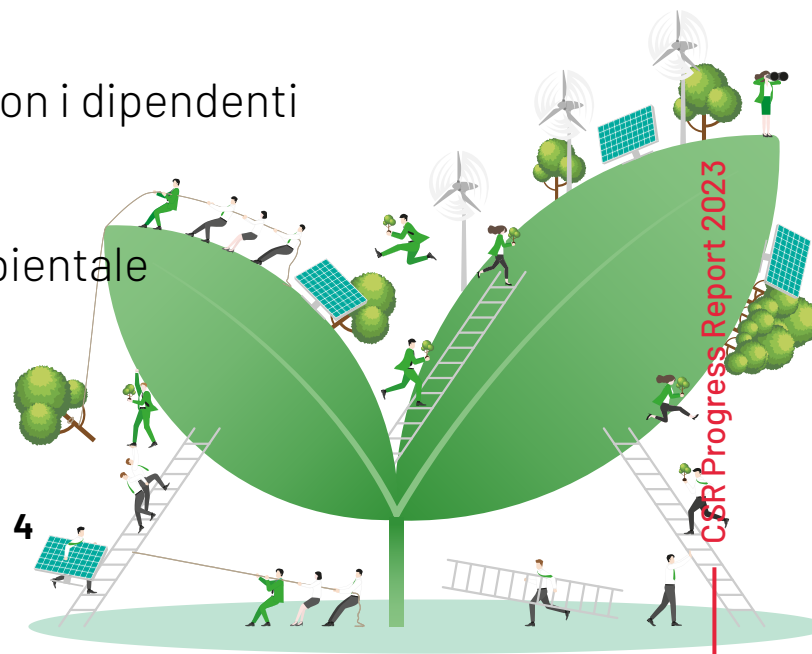
Il processo di redazione del documento, promosso dalla governance, è durato oltre un anno e ha coinvolto, a più riprese, l’intera struttura dell’azienda. La partecipazione attiva delle diverse aree funzionali ha consentito di rappresentare i contenuti secondo una visione olistica, volta ad integrare le diverse componenti della performance.

Il Report si compone di n. 9 paragrafi che, sostanzialmente, ripercorrono i contenuti trattati dagli standard presi a riferimento. All’interno di essi, agli elementi esplicitamente richiesti, si affiancano informazioni e dati complementari inseriti allo scopo di agevolare la comprensione circa gli impatti generati da TECNO IN.

# Table of Contents

---

- 01** L'organizzazione e le sue prassi di rendicontazione
- 02** L'attività ed i lavoratori
- 03** La governance
- 04** La strategia, le politiche e le prassi
- 05** Il coinvolgimento degli stakeholder
- 06** L'analisi di materialità
- 07** La performance economica
- 08** La relazione con i dipendenti
- 09** L'impatto ambientale



# 01. L'organizzazione e le sue prassi di rendicontazione

## La storia

TECNO IN, fondata agli inizi degli anni '80, con sedi a Sesto San Giovanni e Napoli, oltre a sedi operative distribuite sul territorio nazionale, è uno dei principali player italiani nel *testing, inspection & remediation* nel fornire servizi di geognostica e ingegneria per le infrastrutture, l'ambiente ed il territorio.

Nel **1983**, TECNO IN ha fatto il suo ingresso nel mercato dei servizi di collaudo per strutture edili, distinguendosi subito per la sua visione innovativa. Con un brevetto in concessione esclusiva, l'azienda ha potuto proporre soluzioni innovative, adottando tecnologie e metodologie nuove che si sono rivelate un vantaggio competitivo fondamentale. Questo approccio orientato all'innovazione ha permesso a TECNO IN di crescere rapidamente, consolidando una solida reputazione nel settore e diventando un punto di riferimento per la qualità e la sicurezza delle opere edili.

Nel **1990**, la crescente esigenza di ampliare la gamma di servizi offerti ha spinto TECNO IN a integrare aziende specializzate nel settore della geofisica.

Nel **1996**, con una visione rivolta al futuro, TECNO IN investe nella creazione di propri laboratori, dedicati alle prove sui materiali da costruzione e alle analisi geotecniche su terreni e rocce. Questo passo strategico le consente di offrire un servizio ancora più completo e preciso, consolidando la sua posizione di leader nel settore. Grazie a queste strutture, l'azienda diventa anche un punto di riferimento nel campo della diagnostica e dei collaudi strutturali, distinguendosi per la qualità e l'affidabilità delle sue soluzioni.

Nel **2000**, l'acquisizione del primo Laser Scanner terrestre importato in Italia segna un'importante svolta per TECNO IN, aprendo il settore dell'Osservazione della Terra a nuove tecnologie e metodologie avanzate.





Nel **2004**, grazie a studi approfonditi e indagini di caratterizzazione ambientale in ambito geologico, idrogeologico, geotecnico ed energetico, condotti sia a terra che in mare, TECNO IN si afferma come punto di riferimento per gli asset industriali nel mercato Oil&Gas.

Nel **2012**, TECNO IN consolida il proprio posizionamento di successo con l'apertura dei laboratori di Milano.

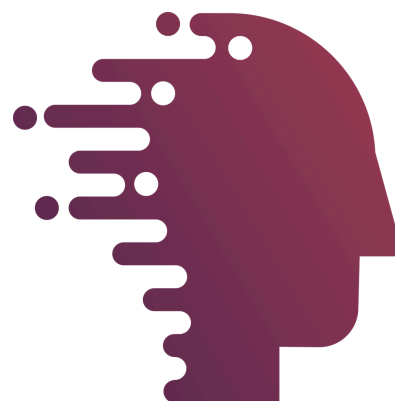
Negli anni successivi, nel **2014**, l'innovazione si afferma come elemento centrale del piano strategico quinquennale, mirato a creare filiere ad alto contenuto tecnologico e a garantire il trasferimento tecnologico applicato all'analisi integrata e multidisciplinare. Questo approccio si traduce in partecipazioni al capitale di startup innovative, caratterizzate da elevate specializzazioni, da integrare nel sistema d'offerta dell'azienda, per rafforzare ulteriormente la sua leadership nel settore.

Nel **2018** TECNO IN consegue i suoi primi brevetti, segnando un ulteriore traguardo nel suo percorso di innovazione.

Nel **2019** l'innovazione continua a essere il principale driver dell'attività di TECNO IN, spingendo l'azienda ad acquisire la qualifica di PMI Innovativa e a iscriversi alla Sezione Speciale del Registro delle Imprese di Milano.

Nel **2020**, TECNO IN inizia il suo percorso volontario di redazione del Bilancio di Sostenibilità (CSR), impegnandosi a rendicontare in modo trasparente e responsabile le proprie attività in ambito sociale, ambientale ed economico.

Nel **2023**, con i mercati di riferimento in crescita ma caratterizzati da tempo da un'offerta di servizi a forte frammentazione, dove l'integrazione delle competenze multidisciplinari, a forte valenza digitale, diventa scelta strategica per supportare i fabbisogni dei grandi operatori del settore delle infrastrutture e dell'ambiente, si rafforza in TECNO IN la necessità di voler puntare ad un vero polo di riferimento nel testing, inspection & remediation mettendo a sistema aziende specializzate in un complesso centro di aggregazione di innovazione e integrazione a forte vocazione digitale.



Agli inizi del **2024** TECNO IN entra nel progetto IN GROUP Spa, una innovativa realtà italiana nata con l'obiettivo di diventare polo di riferimento nazionale nel settore del *testing inspection & remediation* che acquisisce, oltre il controllo di In Situ, azienda specializzata nel monitoraggio delle infrastrutture, anche il controllo di TECNO IN che rafforza il proprio posizionamento nei servizi di geognostica e bonifica ambientale, mantenendo la propria autonomia operativa per le proprie specializzazioni.

Inoltre, nel corso della sua evoluzione, TECNO IN ha acquisito partecipazioni in società complementari alle proprie attività ed ha partecipato alla costituzione e avvio di diverse startup innovative, uscendo dalla partecipazione in capitale una volta rese autonome.

Di seguito vengono fornite le informazioni relative alle partecipazioni attuali, con particolare riferimento alle aziende coinvolte, alla data di inizio, al valore nominale e alla percentuale di possesso, nonché al tipo di diritto associato.

<b>SOCIETÀ PARTECIPATE</b>				
<b>Denominazione e C. Fiscale</b>	<b>Data inizio</b>	<b>Valore nominale</b>	<b>% possesso</b>	<b>Tipo diritto</b>
SVILUPPO TECNOLOGIE E RICERCA PER L'EDILIZIA SISMICAMENTE SICURA ED ECOSOSTENIBILE - SOCIETA' CONSORTILE A RESPONSABILITA' LIMITATA 06616631211	27/06/2013	20.800	4.56%	proprietà
SOCIETA' AEROSPAZIALE MEDITERRANEA SOCIETÀ CONSORTILE A R. L. 07297360633	23/12/2002	9.114	10.06%	proprietà
MONITORING SYSTEMS S.R.L. 08607651216	08/03/2017	7.100	71%	proprietà
MILLE INFRASTRUTTURE - RETE D'IMPRESE 16288661008	02/08/2021	-	-	contratto di rete

## Informativa 2-1 Dettagli organizzativi

La TECNO IN, già società di capitali per azioni, diventa a responsabilità limitata dal marzo del 2024.

La sede Legale ed Operativa è ubicata a Milano, in via Marcora n.52.

Inoltre, dispone di una sede Operativa e Uffici in Piazza Garibaldi 14 in Porto Torres (SS); e di una sede Operativa ed Uffici Distaccati in Assemmini (CA), Priolo (SR), Gela (CL) e Pisticci (MT).

Infine, una sede Amministrativa, Operativa e Laboratori in Via Il Trav. Strettola S.Anna alle Paludi 11, Napoli (NA).

## Informativa 2-3 Periodo di rendicontazione, frequenza e punto di contatto

La rendicontazione di sostenibilità è riferita al periodo 1.1.2023- 31.12.2023, in linea con il periodo coperto nel bilancio economico-finanziario pubblicato nel mese di maggio 2024, con frequenza annuale.

Per ogni informazione relativa ai precedenti Report di Sostenibilità è possibile inviare una comunicazione a [info@tecnoin.it](mailto:info@tecnoin.it).



Tecno In Srl



8





## Informativa 2-7 Dipendenti

TECNO IN considera che la relazione con i suoi dipendenti è un elemento chiave nel proprio processo di creazione del valore. Difatti, l'impresa investe costantemente nel capitale umano, nel benessere e nella motivazione delle risorse interne. Tali investimenti favoriscono la crescita professionale dei Dipendenti, ma soprattutto rafforzano il loro senso di appartenenza, promuovendo allo stesso tempo lo sviluppo di un ambiente di lavoro inclusivo e stimolante.

Inoltre, TECNO IN si impegna a garantire pari opportunità a tutte le sue risorse umane, assicurando l'assenza di discriminazione in relazione a età, genere, stato di salute, razza, nazionalità, opinioni politiche, appartenenza ai sindacati e credenza religiose. In aggiunta, adotta tutte le varie misure necessarie per prevenire qualsiasi forma di molestia, che sia psicologica, fisica o sessuale.

Al 31.12.2023, l'organico di TECNO IN risulta composto da n. 193 risorse, rispetto al periodo precedente, si è verificato un incremento di 20 risorse.

Di seguito sono presentate le informazioni sui dipendenti, con particolare riguardo alla tipologia di contratto (tempo indeterminato o determinato), al regime di impiego, oltre che alla ripartizione degli stessi per genere e per regione geografica (nel caso di specie, Comune di origine e sede lavorativa). Sul piano metodologico, la compilazione dei diversi campi è avvenuta tenendo conto del numero di persone, per come rilevato al termine del periodo di rendicontazione.

### Composizione della forza lavoro per tipologia di contratto e per genere (Fonte interna)

Tipologia	al 31 dicembre 2023			al 31 dicembre 2022		
	Uomini	Donne	Totale	Uomini	Donne	Totale
Numero di Dipendenti	159	34	193	149	24	173
A tempo indeterminato	125	26	151	115	20	135
A tempo determinato	26	2	28	27	2	29
Apprendistato	4	0	4	4	2	6
Tirocinio	2	3	5	3	0	3
Contratto interinale	2	3	5	0	0	0



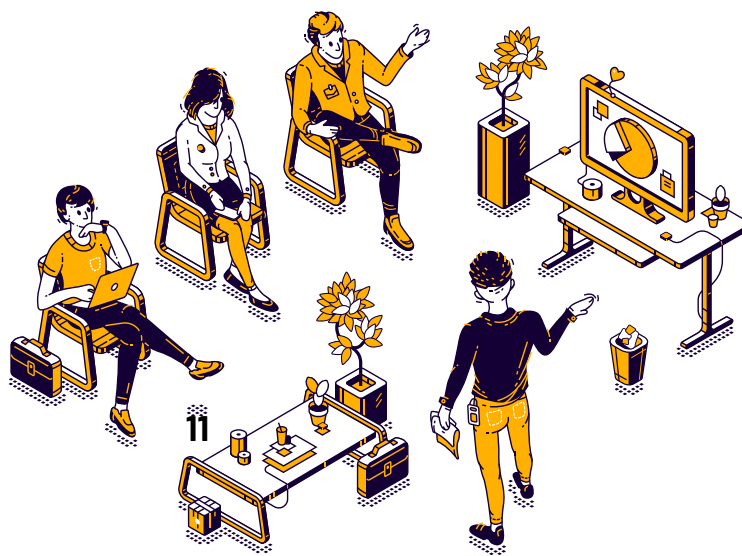
Con riferimento al 2023, si segnala che nel 78% dei casi i dipendenti sono occupati con contratto a tempo indeterminato; il ricorso a formule contrattuali a tempo determinato (14%) è dettato dall'esigenza di fronteggiare picchi di domanda scarsamente prevedibili.

Per quanto concerne il regime di impiego, si rileva che la maggior parte della forza lavoro è occupata in regime di tempo pieno.

Infine, è possibile osservare l'importanza che l'impresa attribuisce alla formazione delle giovani promesse. Questo impegno si concretizza attraverso la formulazione di contratti di apprendistato e tirocinio, che offrono ai giovani l'opportunità di acquisire competenze pratiche e professionali, favorendo il loro inserimento nel mondo del lavoro. In tal modo, l'impresa oltre a contribuire alla crescita individuale dei giovani, investe anche nel rafforzamento del proprio capitale umano, essenziale per affrontare le sfide future.

#### Distribuzione della forza lavoro per area geografica (Comune di Origine)

Comune	al 31 dicembre 2023	%
Totale n. dipendenti	193	100
NAPOLI	51	26
PORTO TORRES	21	11
POZZUOLI	13	7
Altri Comuni	108	56



## Distribuzione della forza lavoro per area geografica (Comune della sede lavorativa)

Comune	al 31 dicembre 2023	al 31 dicembre 2022
Numero di Dipendenti	193	173
Comune di San Donato Milanese	24	22
Comune di Napoli	116	108
Comune di Priolo Gargallo	15	13
Comune di Gela	3	3
Comune di Porto Torres	19	27
Comune di Bondeno	13	0
Comune di Timpa del Salto	3	0

La gran parte dei dipendenti opera nelle sedi presenti nel Comune di Napoli (60%); poi presso i Comuni di San Donato Milanese (12%) e Porto Torres (10%); infine, la restante parte opera presso i comuni indicati nella tabella riportata.

### Informativa 401-1 Assunzioni di nuovi dipendenti e avvicendamento dei dipendenti

Nel 2023 le nuove assunzioni sono state complessivamente pari a n.72. L'articolazione per età, per genere e per area geografica (di origine e della sede lavorativa) è mostrata nelle tabelle sotto riportate.

#### Distribuzione dei dipendenti assunti nel 2023 per età e per genere

Fascia di età e genere	Assunzioni 2023		
	Uomini	Donne	Totale
Numero di Dipendenti assunti nel 2023	62	10	72
< 30	10	6	16
30-50	34	3	37
> 50	18	1	19

## Distribuzione dei dipendenti assunti nel 2023 per area geografica (Comune di Origine)

Comune	Assunzioni 2023
<b>Numero di Dipendenti assunti nel 2023</b>	<b>72</b>
Comune di Pisticci	6
Comune di Bernalda	3
Comune di S. Giovanni La Punta	2
Comune di Ferrara	3
Comune di Mascali	1
Comune di Lodi	2
Comune di Castello di Cisterna	1
Comune di Napoli	12
Comune di Boscoreale	1
Comune di Bergamo	1
Comune di Traversetolo	1
Comune di Gravina in Puglia	1
Comune di Castelnuovo Cilento	1
Comune di Villanova Mondovì	1
Comune di Messina	2
Comune di Argenta	1
Comune di Marino	1
Comune di Piazza Armerina	1
Comune di Frattamaggiore	2
Comune di Calciano	1
Comune di Salandra	1
Comune di Poggio Rusco	1
Comune di Pimonte	1
Comune di Belvedere di Spinello	5
Comune di Isola di Capo Rizzuto	2
Comune di Dinami	1
Comune di Pavia	2
Comune di Acerra	3
Comune di Calcio	1
Comune di Ercolano	1
Comune di Gragnano	1
Comune di Poggiomarino	1
Comune di Afragola	1
Comune di Montesarchio	1
Comune di Poggio Renatico	1
Comune di Melilli	1
Comune di Caivano	1
Comune di Salemi	1
Comune di Procida	1
Comune di Cirò	1

### Distribuzione dei dipendenti assunti nel 2023 per area geografica (Comune della sede lavorativa)

Comune	Assunzioni 2023
<b>Numero di Dipendenti assunti nel 2023</b>	<b>72</b>
Comune di Napoli	38
Comune di San Donato Milanese	9
Comune di Priolo Gargallo	7
Comune di Timpa del Salto	6
Comune di Bondeno	9
Comune di Porto Torres	3

Nel 2023 le cessazioni del rapporto di lavoro sono state complessivamente pari a n. 52, ascrivibili a scelte di carattere volontario o a licenziamento, pensionamento o decesso. Il tasso di turnover è pari al 26%.

L'articolazione per età, per genere e per area geografica è mostrata nelle tabelle sotto riportate.

### Distribuzione dei Dipendenti cessati nel 2023 per età e per genere

Fascia di età e genere	Cessazioni 2023		
	Uomini	Donne	Totale
Numero di Dipendenti cessati nel 2023	49	3	52
< 30	10	2	12
30-50	26	1	27
> 50	13	0	13

## Distribuzione dei dipendenti cessati nel 2023 per area geografica (Comune della sede lavorativa)

Comune	Cessazioni 2023
<b>Numero di Dipendenti cessati nel 2023</b>	<b>52</b>
Comune di Napoli	25
Comune San Donato Milanese	6
Comune di Priolo Gargallo	6
Comune di Timpa del Salto	6
Comune di Bondeno	6
Comune di Porto Torres	3

### Informativa 2-30 Contratti Collettivi

TECNO IN considera la contrattazione collettiva un efficace strumento per migliorare le condizioni e i rapporti di lavoro.

Per tale ragione, la percentuale di dipendenti inquadrati con contratti collettivi è pari al 100%.

Infine la TECNO IN sta implementando il sistema di gestione Whistleblowing, ovvero le procedure di segnalazione di illeciti di cui un dipendente, collaboratore, professionista sia venuto a conoscenza in ragione del rapporto di lavoro, secondo il D.Lgs. 24/2023.

Il suo campo di applicazione spazia nell'alveo dei reati amministrativi e può riguardare gli illeciti in materia ambientale, nel settore della sicurezza sul lavoro e della privacy.





# 03. La governance

## Informativa 2-9 Struttura e composizione della governance

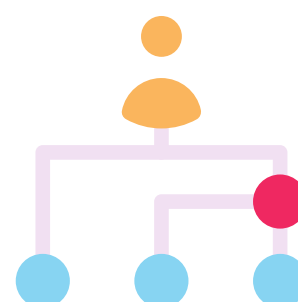
TECNO IN adotta una struttura organizzativa snella, in linea con il proprio modello di business nei servizi integrati, per massimizzare la flessibilità, valorizzando la presenza di esperti chiave e competenze multidisciplinari. Questo approccio consente di offrire soluzioni tecnologiche innovative grazie anche all'utilizzo di attrezzature avanzate. Essa opera sotto forma di società di capitali e, in particolare, con la veste giuridica di società a responsabilità limitata.

Il fulcro strategico dell'azienda si fonda sull'integrazione delle competenze multidisciplinari, che vengono sapientemente valorizzate grazie al coordinamento attivo tra i responsabili di funzione. Questa sinergia è supervisionata dal Direttivo Tecnico Amministrativo, un organo chiave composto da Lucio Amato (Direttore Tecnico) e Davide Sala (Amministratore Unico) che svolgono un ruolo cruciale nella gestione e nel governo delle attività aziendali.

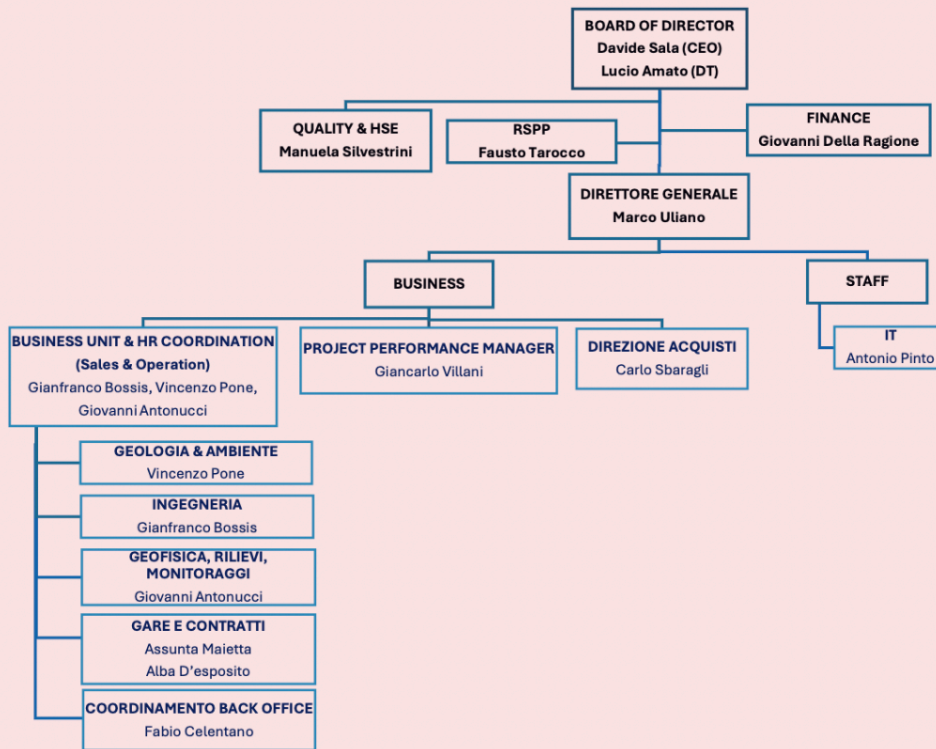
Le decisioni strategiche e operative, una volta prese dal Direttivo, vengono trasmesse in modo mirato alle diverse unità organizzative, ognuna con specifiche responsabilità che riflettono la natura amministrativa, strategica e operativa delle loro funzioni.

Questo approccio permette di mantenere una chiara separazione dei compiti e dei ruoli all'interno dell'organizzazione, assicurando che ogni area possa operare con efficienza e precisione. In tal modo, l'azienda non solo ottimizza il flusso decisionale, ma garantisce anche un elevato livello di specializzazione e responsabilità per ciascun membro del gruppo.

Il seguente organigramma fornisce una visione della struttura verticale dell'azienda, delineando le relazioni di subordinazione tra le varie unità organizzative, le rispettive responsabilità operative e i meccanismi di coordinamento e controllo della struttura.



## Tecno In – Organizational Chart



TECNO IN adotta un sistema di amministrazione e controllo tradizionale, con la gestione affidata all'organo Direttivo Tecnico Amministrativo, supportato da organi di staff per le decisioni strategiche.

Il Collegio Sindacale monitora il sistema di controllo interno, assicurando la conformità legale e la trasparenza dei bilanci.

Le funzioni di Prevenzione, Formazione (D.Lgs. 81/08), e Gestione della Qualità, Sicurezza e Sostenibilità supportano l'Alta Direzione in modo strategico e operativo.

Inoltre, la gestione dei Contratti, delle Gare e dei processi di Ricerca & Sviluppo viene seguita con particolare attenzione in quanto fondamentale per l'innovazione e la crescita aziendale.



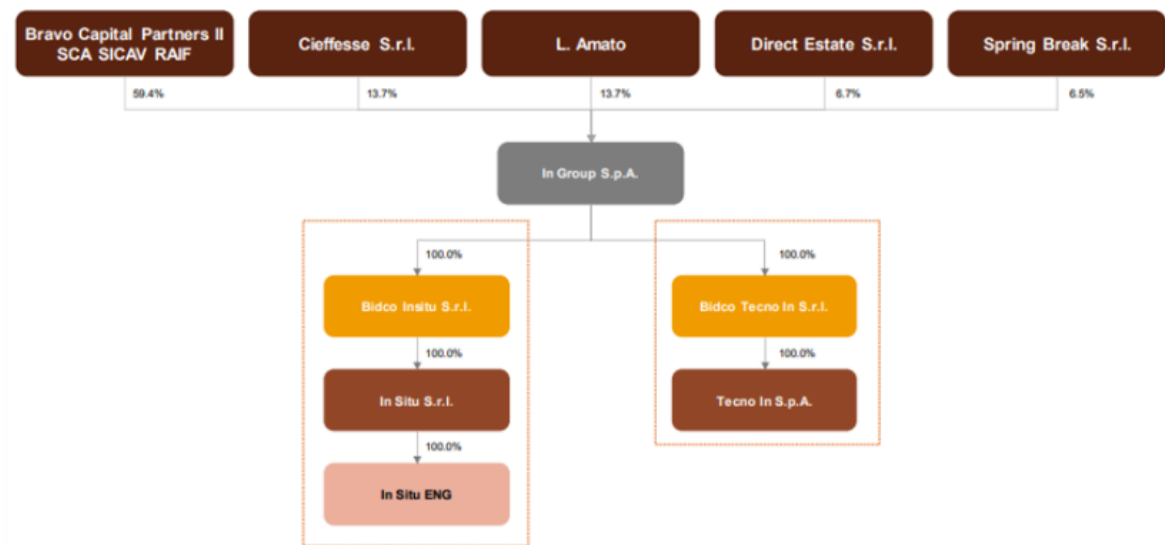
TECNO IN sta mettendo in fase di attuazione il Modello Organizzativo 231 ai sensi del D.Lgs. n. 231/2001, che ha introdotto in ambito nazionale la disciplina della responsabilità amministrativa degli enti dotati di personalità giuridica, delle società e delle associazioni anche prive di personalità giuridica.

Questa iniziativa è stata intrapresa con la convinzione che possa rappresentare uno strumento per sensibilizzare gli organi societari, i dipendenti e di tutti gli altri soggetti coinvolti (clienti, fornitori, partner, collaboratori, ecc.), affinché adottino comportamenti corretti e trasparenti, prevenendo così il rischio di commettere dei reati previsti dalla normativa di riferimento.

Il 14 marzo 2024, TECNO IN S.r.l. è stata interamente acquisita dalla società **In Group S.p.A.**, tramite la controllata Bidco TECNO IN S.r.l.

In Group rappresenta una innovativa realtà italiana nata con l'obiettivo di diventare polo di riferimento nazionale nel *testing inspection & remedetion*, aggregando e mettendo a sistema aziende specializzate come modello di innovazione, accelerazione e sostenibilità.

La compagine societaria di In Group S.p.A. e l'organigramma societario del gruppo sono rappresentati di seguito:



### **Informativa 2-14 Ruolo del massimo organo di governo nella rendicontazione di sostenibilità**

L'Amministratore Unico, massimo organo di governo, assume la responsabilità di rivedere e approvare le informazioni da includere nella rendicontazione di sostenibilità, compresi i temi rilevanti, identificati per la prima volta in occasione dell'allestimento del presente Report, attraverso un'apposita analisi di materiality.

## **Informativa 2-17 Conoscenze collettive del massimo organo di governo**

Il Direttivo Tecnico Amministrativo, supportato da organi di staff, è costantemente attento allo stato di avanzamento delle conoscenze collettive in materia di sviluppo sostenibile, dei progressi e delle criticità connessi al raggiungimento degli obiettivi dell'Agenda ONU 2030, come descritto già dal primo Report annuale del 2020.





# 04. La strategia, le politiche e le prassi

## Informativa 2-22 Dichiarazione sulla strategia di sviluppo sostenibile

TECNO IN ritiene di grande importanza includere la responsabilità sociale d'impresa (corporate social responsibility - CSR) nell'ambito della propria strategia. In particolare, l'azienda si adopera per la salvaguardia della salute e della sicurezza dei lavoratori.

La Società si impegna a:

- non utilizzare lavoro infantile o lavoro obbligato;
- rispettare la normativa vigente nazionale, le convenzioni e le raccomandazioni internazionali, ivi incluse le risoluzioni di organismi internazionali quali l'International Labour Organization (ILO) e l'Organizzazione delle Nazioni Unite (ONU);
- rispettare la libertà di associazione e il diritto alla contrattazione collettiva;
- contrastare ogni forma di discriminazione e di disparità di trattamento (in sede di assunzione, nelle retribuzioni, nell'accesso alla formazione e negli avanzamenti di carriera) basate su questioni di razza, nazionalità, religione, handicap, sesso, preferenze sessuali, appartenenza a sindacati e affiliazione politica;
- condannare tutte le condotte illegali suscettibili di entrare in contrasto con la dignità o l'integrità fisica e/o morale;
- applicare in modo completo e imparziale il contratto collettivo nazionale di lavoro a tutti i dipendenti, corrispondendo puntualmente la retribuzione stabilita e versando tutti i relativi contributi previdenziali, assistenziali e assicurativi;
- garantire la tutela della maternità e della paternità, nonché delle persone svantaggiate;



- garantire la tutela della maternità e della paternità, nonché delle persone svantaggiate;
- promuovere e migliorare le condizioni di sicurezza e di benessere fisico e psichico dei propri collaboratori con azioni sia preventive che correttive;
- coinvolgere tutti i fornitori di beni, attività e servizi e incentivare il loro impegno nei confronti della responsabilità sociale, conformandosi a tutti i requisiti della norma di riferimento;
- sviluppare ed estendere i processi di informazione, comunicazione, formazione e addestramento e promuovere il dialogo con le parti interessate, per assicurare un'efficace ed efficiente applicazione del sistema integrato aziendale;
- garantire che nessuna forma di discriminazione sarà esercitata su dipendenti e parti interessate.

Tecno In crede che tutto ciò possa contribuire in maniera decisiva a migliorare le condizioni generali di gestione e di valorizzazione del patrimonio umano e, a tale scopo, si impegna a far pervenire a tutte le parti interessate (dipendenti, fornitori, clienti, opinione pubblica, sindacati, autorità pubbliche e ONG) un forte messaggio volto alla conoscenza, al rispetto e all'applicazione dei requisiti previsti dalla norma SA8000.

Le parti interessate, potranno effettuare segnalazione di reclamo o formalizzare suggerimenti, inviando una mail all'indirizzo [tecnoin@tecnoin.it](mailto:tecnoin@tecnoin.it).

Tutte le comunicazioni dovranno trattare temi di natura "sociale" e non potranno essere anonime. L'azienda garantisce che nessuna forma di ritorsione sarà esercitata verso la parte interessata. Il ricevimento di eventuali segnalazioni o reclami è monitorato con regolarità.

L'alta direzione è chiamata a garantire un forte commitment, affinché sia ripreso a tutti i livelli della catena di comando. Sono reputati centrali gli aspetti della partecipazione e consultazione dei lavoratori, a partire dai Rappresentanti dei Lavoratori per la Sicurezza (RLS), strumenti imprescindibili per individuare i pericoli occulti e per l'attuazione delle politiche di prevenzione.

### **Informativa 2-23 Impegno in termini di policy**

TECNO IN adotta un comportamento aziendale responsabile e tale impegno è specificato anche all'interno del proprio Codice Etico: garantisce autonomia di giudizio, indipendenza, integrità morale, lealtà e senso di responsabilità sociale nel pieno rispetto delle persone e delle regole. Al documento si fa esplicito rinvio per ogni ulteriore approfondimento.

### **Informativa 2-27 Conformità a leggi e regolamenti**

Con riferimento al periodo di rendicontazione, non si segnalano casi di non conformità a leggi e regolamenti.

### **Informativa 2-28 Appartenenza ad associazioni**

Tecno IN è iscritta a:

ANCE - Associazione Nazionale Costruttori Edili

ASSORECA - Associazione per Ambiente, Bonifica e Analisi

ALIG - Associazione Laboratori di Ingegneria e Geotecnica



# 05. Coinvolgimento degli stakeholder

## Informativa 2-29 Approccio al coinvolgimento degli stakeholder

TECNO IN riserva molta attenzione alle esigenze dei propri portatori d'interesse.

Con la predisposizione del Report di Sostenibilità, l'azienda ha provveduto ad una puntuale identificazione dei propri stakeholder, interni ed esterni, basandosi su due criteri prevalenti: il grado di influenza che gli stessi possono esercitare sulle decisioni strategiche e operative dell'azienda e il livello di dipendenza dello stakeholder dalle scelte, dai prodotti e dalle attività.

Le categorie individuate sono rappresentate nella seguente tabella.

### Mapa degli Stakeholder

Stakeholder interni
Dipendenti
Governance

Stakeholder esterni
Clienti committenti
Fornitori
Banche e Finanziatori
Comunità e Territorio
Scuole e Università
Generazioni future





# 06. L'analisi di materialità

## Informativa 3-1 Processo di determinazione dei temi materiali

In linea con le disposizioni degli standard di riferimento, TECNO IN ha condotto un'analisi di materiality, al fine di identificare le proprie tematiche rilevanti, vale a dire quei temi che rappresentano gli impatti più significativi dell'organizzazione sull'economia, l'ambiente e le persone, compresi gli impatti sui diritti umani.

L'Azienda ha ritenuto fondamentale avviare il processo di determinazione delle tematiche rilevanti, con l'intenzione di validarle nel tempo, soprattutto per tenere in debita considerazione, ancorché su base volontaria, l'evoluzione del quadro normativo e dei correlati standard di rendicontazione.

TECNO IN ha voluto riservare un ruolo importante ai propri stakeholder, anche al fine di consolidare un discorso intorno agli argomenti che più da vicino rientrano nel perimetro dello sviluppo sostenibile e, dunque, di alimentare un dialogo costruttivo per tutte le parti interessate, anche mediante innovativi strumenti di rendicontazione.

Più nel dettaglio, l'individuazione delle tematiche rilevanti ha seguito le quattro fasi sotto descritte.

- 1) Comprensione del contesto dell'azienda
- 2) Individuazione degli impatti potenziali ed effettivi
- 3) Valutazione dell'importanza degli impatti
- 4) Determinazione dei temi rilevanti da rendicontare

### Fase 1 - Comprensione del contesto dell'organizzazione

La prima fase è stata finalizzata a tracciare una panoramica generale in merito alle attività svolte dall'azienda, ai rapporti di business, al contesto di sostenibilità nel quale essi si incardinano e alla descrizione dei propri stakeholder.

Nell'attesa di specifici standard e di linee guida per il settore di appartenenza, TECNO IN ha condotto la sopracitata ricostruzione prendendo anzitutto a riferimento le più ampie indicazioni fornite dal GRI 3 Temi Materiali 2021 e svolgendo un'analisi sui principali *peer* dell'azienda. Infine, sono stati considerati i trend di sostenibilità con particolare attenzione al settore delle infrastrutture e alle strategie di sviluppo sostenibile promosse dai grandi gruppi committenti.

Nelle tabelle che seguono, sono riepilogate le informazioni più significative per ciascuna variabile considerata, alcune delle quali sono state oggetto anche di commento nelle pagine precedenti cui si fa esplicito rinvio per ogni ulteriore approfondimento.

## Attività

Informazione	Descrizione
Purpose	Costante ricerca di elevati standard produttivi
Value statement	Rispetto della normativa in materia sociale, fiscale, di ambiente e sicurezza per raggiungere e mantenere elevati standard qualitativi
Mission statement	Accompagnare il cliente, offrendo una serie di servizi innovativi su misura, attraverso un ciclo produttivo altamente tecnologico.
Modello di business	Attività ingegneristica ad elevato contenuto tecnologico
Strategia	Lavorazione per grandi aziende appaltanti
Regioni geografiche delle attività svolte	Italia
Tipologia di prodotti e servizi offerti	Servizi ingegneristici
Mercati serviti	Clienti committenti che operano a livello globale
Numero dipendenti e altri dati	Rinvio ad altre informative (1)

[1] Per maggiori dettagli sui dipendenti, si veda quanto riportato in corrispondenza dell'informativa 2-7 Dipendenti e dell'informativa 2-30 Contratti collettivi.





## Rapporti di business

Informazione	Descrizione
Partner aziendali	Clienti committenti,, fornitori
Tipologia di rapporti di business	Rapporti contrattualizzati
Tipologia di attività svolte	Progettazione, lavorazione, controllo qualità
Natura dei rapporti di business	Medio termine con i clienti committenti
Regioni geografiche	Italia con i clienti committenti

## Contesto di sostenibilità

Informazione	Descrizione
Questioni economiche	Aumento dei costi dell'energia, riduzione degli scarti, costi incrementali collegati all'impiego di fattori produttivi ecosostenibili
Questioni ambientali	Riduzione degli sprechi
Questioni relative ai diritti umani	Precarietà del lavoro, sottovalutazione delle competenze
Problemi sociali a livello locale	Disoccupazione, sfruttamento sui luoghi di lavoro
Rispetto di leggi/regolamenti cui l'organizzazione è implicitamente soggetta	Adeguamento delle strutture produttive e dei sistemi informativi

### Fase 2 - Individuazione degli impatti potenziali ed effettivi

La seconda fase è strumentale alla identificazione delle tematiche che rappresentano gli impatti più rilevanti dell'azienda sull'economia, l'ambiente e le persone, compresi quelli sui diritti umani di queste ultime.

L'elenco delle tematiche rilevanti (v. terza fase) è stato allestito individuando, in via preliminare, gli impatti effettivi e potenziali (positivi e negativi) e valutandone la significatività, alla luce della peculiare posizione occupata nella catena del valore e, quindi, considerando non soltanto le *direct operations*, ma anche le attività *upstream* (svolte dai clienti committenti e altri fornitori per assicurare all'azienda gli input della produzione) e *downstream* (riconducibili ai clienti committenti, destinatari intermedi dell'output e ai consumatori, in qualità di destinatari finali).

L'analisi è stata condotta sulla scorta delle indicazioni contenute in pubblicazioni scientifiche accreditate e tenendo in considerazione i risultati di indagini similari realizzate da *peer* nazionali.

### Catena del Valore - rappresentazione di sintesi per l'analisi di materiality

Attività	Posizionamento
IMPIEGO RISORSE NATURALI	UPSTREAM
LAVORAZIONE RISORSE NATURALI	UPSTREAM / DIRECT
TRASPORTO	UPSTREAM
PRODUZIONE, ASSEMBLAGGIO, IMBALLAGGIO, STOCCAGGIO	DIRECT
TRASPORTO	UPSTREAM
DISTRIBUZIONE	UPSTREAM
USO E FINE VITA DEL PRODOTTO	DOWNSTREAM

Come si può notare, nella catena del valore, TECNO IN svolge esclusivamente le attività più direttamente connesse alla produzione e rispetto alle quali è in grado di esercitare un maggiore grado di controllo; per contro, le restanti attività ricadono nella sfera d'azione di altri soggetti (clienti committenti, fornitori).

La tabella sottostante riporta gli impatti negativi sulla sostenibilità che potrebbero essere correlati alle attività che si svolgono lungo la catena del valore, mentre in quella successiva sono mostrati gli impatti positivi che l'azienda genera sui propri stakeholder, attraverso le sue attività.



## Impatti negativi

Area di Impatto	Catena del Valore			Tipologia di Impatto
	Upstream	Direct	Downstream	
<b>AMBIENTE</b>				
Cambiamento Climatico	✓	✓		Effettivo
Biodiversità e Benessere Animale	✓	✓		Effettivo
Risorse Idriche	✓	✓	✓	Effettivo
Gestione Rifiuti	✓	✓		Effettivo
Fine Vita del Prodotto	✓		✓	Effettivo
<b>PERSONE</b>				
Diritti Umani	✓	✓		Potenziale
Diversità e Inclusione	✓	✓		Potenziale
Salute e Sicurezza sul Lavoro	✓	✓		Effettivo
<b>ECONOMIA E BUSINESS ETICO</b>				
Anti-Corruzione		✓		Potenziale
Marketing e Labeling			✓	Potenziale
Salute e Sicurezza dei Consumatori			✓	Potenziale



## Impatti positivi

	Area di Impatto	Stakeholder coinvolti
<b>PERSONE</b>	Formazione	Dipendenti
		Comunità e Territorio
	Cultura della Sostenibilità	Dipendenti
		Terzisti
		Fornitori
		Clienti Committenti
<b>ECONOMIA E TERRITORIO</b>	Artigianalità e Made in Italy	Dipendenti
		Terzisti
		Fornitori
		Clienti Committenti
		Comunità e Territorio

### Fase 3 – Valutazione della portata degli impatti

Nella terza fase la governance aziendale ha stilato un ampio elenco di tematiche rilevanti sulla scorta degli impatti individuati nella fase precedente, impegnando in tale attività la Direzione Amministrativa, la Direzione della Produzione e coinvolgendo alcuni Stakeholder. In particolare, al processo hanno preso parte rappresentanti dei Dipendenti e alcuni Accademici esperti di rendicontazione sociale e ambientale.

La significatività delle tematiche così individuate è stata valutata considerando gravità e probabilità del rispettivo impatto. In particolare, la gravità è stata determinata dalla scala (gravità dell’impatto), dall’ambito (portata e grado di diffusione) e dalla sua irrimediabilità (difficoltà di riparare il danno generato dall’impatto).

La raccolta delle informazioni è avvenuta attraverso colloqui diretti.

Nella tabella che segue, si riporta l’elenco delle tematiche rilevanti individuate.

## Elenco delle Tematiche Rilevanti

	TEMATICHE
1	efficienza energetica
2	decarbonizzazione
3	gestione rifiuti prodotti
4	consumi idrici
5	performance ambientali del prodotto/servizio
6	aspetti ambientali nei fornitori
7	recupero e riciclo materiali in ottica di economia circolare
8	emissioni nel ciclo di vita del prodotto/servizio
9	gestione del rumore
10	riduzione consumi
11	tracciabilità dei materiali
12	azioni di compensazione emissioni
13	tutela del mare e della biodiversità marina
14	sostegno a cause ambientali
15	ricerca e sviluppo nuovi materiali/impianti e macchinari
16	rapporti con centri di ricerca



	PERSONE
1	salute dei dipendenti
2	sicurezza sul lavoro
3	data management e tutela della privacy
4	equilibrio vita-lavoro
5	sicurezza del prodotto/servizio
6	pari opportunità
7	rispetto diritti umani in tutta la catena del valore
8	diversità e inclusione sociale
9	rapporto con enti e istituzioni del territorio
10	aspetti sociali nei fornitori
11	relazioni industriali
12	misurazione delle performance, premialità e welfare
13	formazione e carriera
14	attrazione talenti
15	sostegno a cause sociali
16	rapporti con scuola e università
17	partecipazione e sostegno alla comunità locale

## Elenco delle Tematiche Rilevanti

ECONOMIA E TERRITORIO	
1	continuità operativa
2	solidità finanziaria
3	miglioramento continuo
4	tempi di pagamento dei fornitori
5	tempi di consegna
6	tracciabilità del prodotto/servizio
7	tempi di pagamento clienti
8	sicurezza dei clienti
9	valore prodotto/distribuito
10	innovazione di prodotto/processo
11	attrattività di capitali
12	soddisfazione clienti
13	assistenza pre-post vendita
14	investimenti in ricerca e sviluppo
15	riduzione del contenzioso
16	gestione reclami
17	manutenzione predittiva
18	etichettatura dei prodotti/ informazioni



GOVERNANCE	
1	etica e integrità
2	trasparenza e anticorruzione (attiva e passiva)
3	gestione responsabile catena di fornitura
4	efficienza del modello organizzativo e sistemi di controllo
5	reputazione aziendale
6	compliance a normative applicabili all'impresa
7	sistemi di gestione conformi a standard internazionali (certificazioni)
8	promozione cultura sulla sostenibilità
9	ascolto e coinvolgimento stakeholder
10	gestione dei rischi (non solo economico - finanziari)
11	coesione dell'organizzazione
12	gestione/valorizzazione asset (materiali ed immateriali)

#### **Fase 4 – Prioritizzazione degli impatti più importanti per la rendicontazione**

Nella quarta fase la governance aziendale ha affrontato la definizione delle priorità rispetto alle quali intende orientare anche per il futuro le proprie azioni e gli sforzi in materia di rendicontazione.

A tal fine, è stata definita una soglia differenziata di materiality per ciascuna area di impatto (ambiente, persone, economia e governance), in modo da garantire la più ampia copertura possibile delle tematiche rilevanti, tenendo altresì conto, da un lato, dei vincoli di rendicontazione cui l'azienda è sottoposta e, dall'altro, dei dati e delle risorse disponibili per l'allestimento dell'informativa.

L'azienda si è confrontata sulla scelta delle tematiche rilevanti con esperti consulenti esterni che conoscono l'organizzazione, al fine di validare le soglie definite per fissare le priorità del processo di rendicontazione.

I temi rilevanti sono stati approvati dalla governance aziendale.





# 07. La performance economica

## **Informativa 201-1 Valore economico diretto generato e distribuito**

Riguardo all'esercizio chiuso al 31.12.2023, l'ultimo bilancio regolarmente approvato mostra un Valore della Produzione pari a Euro 24.758.817 e Costi della Produzione per Euro 22.502.223.

L'utile conseguito ammonta a Euro 1.132.899 in netta diminuzione rispetto al periodo precedente (Euro 3.009.989).

Per quanto riguarda l'andamento della gestione, da un lato si è registrato un effetto positivo derivante dalla diminuzione delle conseguenze legate all'emergenza pandemica da Covid-19, mentre dall'altro si è osservato un impatto negativo causato dal prolungarsi del conflitto Russo-Ucraino, che ha continuato a determinare elevati costi di approvvigionamento.

Inoltre, l'innalzamento dei tassi di interesse, in risposta all'aumento dell'inflazione, ha peggiorato la performance economica.

In sintesi, l'esercizio trascorso si è concluso, come già menzionato, con un risultato economico positivo, sebbene significativamente inferiore rispetto all'utile dell'anno precedente. Tuttavia, l'azienda ha proseguito con la sua politica di miglioramento dei processi produttivi, mantenendo al contempo la sua solidità patrimoniale.

I dati di sintesi del Conto Economico 2023 sono di seguito esposti. Per completezza, si riportano anche gli importi delle principali grandezze di Stato Patrimoniale. Al fine di agevolare gli opportuni raffronti, sono altresì indicati i valori del 2022.



## Sintesi dei valori di Conto Economico 2022 e 2023

<b>Conto Economico</b>	<b>31.12.2022</b>	<b>31.12.2023</b>
<b>Valore della Produzione</b>	<b>24.678.779</b>	<b>24.758.817</b>
<b>Costi della Produzione</b>	<b>20.421.298</b>	<b>22.502.223</b>
di cui per materie, servizi e godimento beni di terzi	13.491.182	13.441.769
di cui per il personale	6.414.135	8.195.016
di cui ammortamenti e svalutazioni	362.093	582.104
di cui oneri diversi di gestione	155.299	291.925
Differenza tra Valore e Costi della Produzione (A-B)	4.257.481	2.256.594
Risultato dell'Area Finanziaria	-285.114	-423.062
Imposte sul reddito	962.378	700.633
<b>Utile di esercizio</b>	<b>3.009.989</b>	<b>1.132.899</b>

## Sintesi dei valori di Stato Patrimoniale 2022 e 2023

<b>Stato Patrimoniale</b>	<b>31.12.2022</b>	<b>31.12.2023</b>
Attività	14.335.155	17.988.647
Passività	10.888.363	13.884.953
<b>Patrimonio Netto</b>	<b>3.446.792</b>	<b>4.103.694</b>

Attraverso una ragionata riclassificazione del Conto Economico al 31.12.2023, in linea con le indicazioni degli standard adottati, è stato possibile determinare – come chiarito più avanti – il Valore Economico Generato dall'azienda (VEG), il Valore Economico Distribuito ai principali stakeholder (VED) e, per differenza, il Valore Economico Trattenuto dall'Associazione (VET).

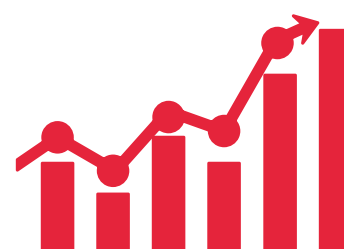
Al fine di agevolare gli opportuni raffronti, sono indicati gli importi registrati nel 2022.

#### VEG - VED - VET

Descrizione	31.12.2022	31.12.2023
<b>Valore Economico (direttamente) Generato</b>	24.678.779	24.758.817
<b>Valore Economico Distribuito</b>	<b>20.867.695</b>	<b>22.337.418</b>
<b>Valore Economico Trattenuto</b>	<b>3.372.082</b>	<b>1.715.003</b>
<b>di cui utile di esercizio</b>	3.009.989	1.132.899

Il Valore Economico Generato è una misura della capacità di TECNO IN di creare valore per i propri portatori di interesse, attraverso una gestione ispirata ai criteri di efficacia e di efficienza. Alla sua determinazione concorrono, nel caso di specie, i proventi dell'attività tipica e quelli di natura accessoria.

Al 31 dicembre 2023, il VEG dell'azienda è pari a circa 25 milioni di Euro, in linea rispetto all'esercizio precedente.





Il Valore Economico Distribuito è una misura dell'attitudine di TECNO IN a ripartire il VEG tra gli stakeholder interni ed esterni che, a vario titolo, hanno contribuito a produrlo; la sua determinazione è finalizzata a evidenziare i diversi destinatari del valore medesimo. Al 31 dicembre 2023, il VED dell'azienda è di circa 22 milioni di Euro (pari al 90% del VEG).

La quota di maggiore rilievo è attribuita ai Fornitori sotto forma di remunerazioni (Euro 13.441.769).

#### VED

<b>Descrizione</b>	<b>31.12.2022</b>	<b>31.12.2023</b>
<b>Valore Economico Distribuito</b>	<b>20.867.695</b>	<b>22.337.418</b>
<b>di cui al PERSONALE</b>	6.414.135	8.195.016
<b>di cui ai FORNITORI</b>	13.491.182	13.441.769
<b>di cui alla PUBBLICA AMMINISTRAZIONE</b>	962.378	700.633

Il Valore Economico Trattenuto è la quota residuale di VEG che TECNO IN trattiene rispetto alla parte distribuita ai portatori di interesse. Nel caso specifico, essa è destinata a coprire gli ammortamenti e le svalutazioni e, per il resto, alimenta l'utile di esercizio. Al 31 dicembre 2023, il VET dell'azienda è di Euro 1.715.003 (pari al 6% del VEG). Rispetto a tale importo, Euro 582.104 sono riconducibili ad ammortamenti e svalutazioni, mentre l'utile di esercizio 2023 è pari a Euro 1.132.899. Il dettaglio è presentato in tabella.

#### VET

<b>Descrizione</b>	<b>31.12.2022</b>	<b>31.12.2023</b>
<b>Valore Economico Trattenuto</b>	<b>3.372.082</b>	<b>1.715.003</b>
<b>di cui a fronte di ammortamenti e svalutazioni</b>	362.093	582.104
<b>di cui utile</b>	3.009.989	1.132.899

# 08. La relazione con i dipendenti

TECNO IN crede fortemente che il più grande valore sia rappresentato dalle persone che compongono la sua realtà.

La valorizzazione del personale non è solo un obiettivo, ma un driver strategico fondamentale per la crescita e il successo dell'azienda. Per questo motivo, si impegna quotidianamente a garantire un ambiente di lavoro che sia inclusivo, stimolante e capace di favorire lo sviluppo di ogni individuo, affinché possa esprimere il massimo del proprio potenziale. La sua priorità è creare e mantenere un ecosistema vitale e prospero, in cui ogni persona possa sentirsi valorizzata, ascoltata e supportata nel suo percorso professionale e personale.

A tal proposito, nel 2024 l'azienda ha mantenuto attivo un dialogo costante e costruttivo col personale al fine di conoscerne il grado di benessere, la necessità e i bisogni. I momenti di confronto hanno permesso di monitorare il grado di soddisfazione dei Dipendenti e il clima interno, ritenuto fondamentale per l'azienda per poter implementare un processo di continuo miglioramento e favorire occasioni di team building.

## **Informativa 401-1 Assunzioni di nuovi dipendenti e avvicendamento dei dipendenti**

L'informativa 401-1 in epigrafe è stata fornita nel paragrafo 2 L'Attività e i Lavoratori, cui si rinvia per ogni ulteriore dettaglio.

## **Informativa 402-1 Periodi minimi di preavviso in merito alle modifiche operative I periodi di preavviso minimo sono reperibili nei contratti di lavoro standard.**

I periodi di preavviso minimo sono reperibili nei contratti di lavoro standard.



### **Informativa 403-1 Sistema di gestione della salute e sicurezza sul lavoro**

TECNO IN adotta un sistema di gestione della salute e della sicurezza sul lavoro per tutelare e proteggere il suo capitale umano all'interno delle sedi operative in cui gli stessi svolgono le rispettive mansioni. Pertanto, già dal 2013 si è dotata del Sistema di gestione per la salute e sicurezza sui luoghi di lavoro: OHSAS 18001:2007.

Tale certificazione è stata poi aggiornata nel 2018 per tenere conto delle innovazioni normative in materia con la ISO 45001:2018.

Il sistema adottato da TECNO IN è stato implementato per adempiere a obblighi di legge, fra i quali, rientrano quelli inerenti alla valutazione dei rischi prevista dal Testo Unico per la Sicurezza sul Lavoro e, in aggiunta, è stato adeguato alle indicazioni contenute nello standard internazionale SA8000.

**Informativa 403-2 Identificazione del pericolo, valutazione del rischio e indagini sugli incidenti**

TECNO IN identifica i pericoli legati al lavoro, procede a una valutazione dei rischi con regolarità e comunque in coerenza con eventuali significative modifiche del processo produttivo o dell'organizzazione che dovessero avere un impatto sulla salute e la sicurezza dei dipendenti.

Il processo messo a disposizione dei lavoratori per segnalare pericoli e situazioni di pericolo sul lavoro si basa su canali di comunicazione. I lavoratori possono contattare la RQHSE (Responsabile di Qualità, Salute, Sicurezza e Ambiente) o il RSPP (Responsabile Servizio Prevenzione e Protezione).

Infine, all'interno dell'azienda a breve verrà messa a sistema la Whistleblowing, in conformità con il D.lgs. n. 24 del 10.03.2023, che attua la Direttiva UE n. 2019/1937. Questo sistema prevede ulteriori canali interni per tutelare le persone che segnalano violazioni del diritto comunitario e delle disposizioni normative nazionali, anche attraverso il coinvolgimento dell'Organismo di Vigilanza della società.

Le politiche e i processi che i lavoratori devono attuare per sottrarsi a situazioni sul luogo di lavoro che a loro giudizio potrebbero causare infortuni o malattie professionali sono altresì indicate nel DVR. I casi di infortunio vengono registrati in un apposito registro infortuni. Negli ultimi anni, si sono verificati 3 infortuni, tutti di entità non grave, avvenuti in cantiere durante le attività.

#### **Informativa 403-4 Partecipazione e consultazione dei lavoratori in merito a programmi di salute e sicurezza sul lavoro e relativa comunicazione**

TECNO IN assicura la partecipazione e la consultazione dei lavoratori in merito alla gestione della salute e della sicurezza sul lavoro. In azienda è prevista una figura dedicata con cui i dipendenti possono avere colloqui diretti e/o comunicare via e-mail.

#### **Informativa 403-5 Formazione dei lavoratori sulla salute e sicurezza sul lavoro**

La formazione in TECNO IN è fornita dai formatori interni, opportunamente qualificati.

La formazione sulla salute e sulla sicurezza viene erogata secondo le seguenti modalità: al momento dell'assunzione, ogni lavoratore riceve 16 ore di formazione iniziale, seguite da un ulteriore corso che varia dalle 6 alle 8 ore, a seconda delle specifiche esigenze formative da soddisfare.

#### **Informativa 403-9 Infortuni sul lavoro**

Gli infortuni sul lavoro verificatisi negli ultimi anni in TECNO IN sono 3: uno in itinere, durante uno spostamento dal cantiere a casa, e due in cantiere, durante le attività di perforazione e ingegneria.

#### **Informativa 403-10 Malattia Professionale**

L'informativa 403-10 in epigrafe è stata fornita nel paragrafo 8 La relazione con i dipendenti, cui si rinvia per ogni ulteriore dettaglio.

#### **Informativa 404-2 Programmi di aggiornamento delle competenze dei dipendenti e di assistenza nella transizione**

TECNO IN investe nella formazione di tutti i suoi dipendenti, con particolare attenzione allo sviluppo delle competenze necessarie per la transizione digitale, in linea con il Piano Nazionale Industria 4.0. Per questo motivo, l'azienda ha avviato una serie di iniziative formative, affidate a formatori esterni. Di seguito sono elencate le principali iniziative.

- CABLAGGIO E MANUTENZIONE DEI PANNELLI FOTOVOLTAICI
- DISPOSITIVI DI MONITORAGGIO A DISTANZA DELLA PRODUZIONE ENERGETICA
- CONTROLLO DEI CONSUMI ENERGETICI E USO INTELLIGENTE DELL'ENERGIA

#### **Informativa 406-1 Episodi di discriminazione e misure correttive adottate**

Con riferimento al periodo di rendicontazione, non si sono registrati casi di discriminazione.

# 09. L'impatto ambientale

Innovazione e Sostenibilità sono i due pilastri su cui TECNO IN costruisce il suo sistema di creazione e diffusione di valore, a beneficio di tutti gli stakeholder, delle future generazioni e dell'ambiente.

TECNO IN riconosce l'importanza di ridurre l'impatto ambientale delle proprie attività produttive e si impegna a monitorare attentamente i consumi energetici e le emissioni, perseguendo un miglioramento continuo e una riduzione graduale di entrambi.

Parallelamente, l'azienda promuove comportamenti eco-sostenibili tra i propri collaboratori, incentivando l'adozione di pratiche virtuose attraverso iniziative che favoriscano la diffusione di comportamenti responsabili.

Dal 2009 dispone di un Sistema di Gestione Ambientale, conforme alla norma UNI-EN-ISO 14001:2004, aggiornato nel 2015 con la norma UNI-EN-ISO 14001:2015 e certificato da Organizzazione di parte terza. Tale sistema opera su due fronti: da un lato, garantisce il rispetto delle normative ambientali vigenti; dall'altro, promuove un processo virtuoso di autocontrollo per individuare e gestire gli impatti, attuali o potenziali, dell'attività sull'ambiente.

TECNO IN contribuisce alla salvaguardia dell'ambiente attraverso l'innovazione nei processi di indagine e analisi di suolo geologico, idrogeologico e geotecnico, in tutte le loro fasi, sia che queste siano sviluppate all'interno dell'azienda sia nei diversi cantieri. Il tutto avviene in conformità con le specifiche esigenze dei clienti e le caratteristiche di complessità dei servizi richiesti.

TECNO IN ha riposto particolare attenzione al perseguimento degli obiettivi che ruotano intorno ai **tre pilastri E.S.G. di sostenibilità: Environmental, Social e Governance**. Oltre a rafforzare le pratiche e gli impegni in linea con i 17 Obiettivi dell'Agenda Globale per lo Sviluppo Sostenibile 2030 (**Agenda 2030 SDGs**), elaborati dall'ONU per promuovere da parte di tutti i Paesi un comportamento eticamente responsabile verso la comunità e il pianeta. Questi obiettivi devono essere raggiunti entro il 2030 da tutti i settori della società, comprese le imprese, che possono dare un contributo fondamentale all'iniziativa globale.

In conclusione, i macro-obiettivi di sviluppo sostenibile Dell'Agenda 2030 e quelli E.S.G., hanno contribuito alla trasformazione culturale di TECNO IN che ha introdotto verso la direzione della creazione del valore.

In particolare, la CSR si concentra su quattro Ambiti di Riferimento per le politiche aziendali di sostenibilità:

- **Puntare all'eccellenza**
- **Creare valore sostenibile**
- **Proteggere l'ambiente**
- **Promuovere il benessere collettivo**

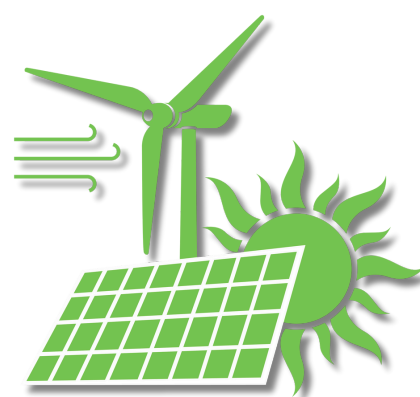
### **Informativa 302-1 Consumo di energia interno all'organizzazione**

#### **Consumo totale di energia da fonti rinnovabili- Tutte le sedi**

<b>Costi energetici totali da fonti rinnovabili</b>	<b>Unità di misura</b>	<b>2023</b>
Energia Elettrica	MWh	30,532

#### **Consumo totale di energia da fonti non rinnovabili**

<b>Costi energetici totali da fonti non rinnovabili</b>	<b>Unità di misura</b>	<b>2023</b>
Energia Elettrica		
Sede Napoli	MWh	86,154
Sede San Donato	MWh	20,250



## Informativa 303-3 Prelievo idrico

### Costi idrici in unità fisiche

Costi idrici / ACQUA	Unità di misura	2023
Sede Napoli	m3 / anno	1124
Sede San Donato	m3 / anno	970





## ALLEGATO GRI CONTENT INDEX

### Dichiarazione d'uso

**Tecno In s.r.l. ha rendicontato le informazioni citate nell'indice dei contenuti per il periodo compreso fra il 1.1.2023 e il 31.12.2023, con riferimento agli standard GRI.**

#### GRI 1: Principi Fondamentali 2021

Informativa		Paragrafo		Note
Numero	Titolo	Numero	Titolo	
<b>GRI 2: Informative Generali 2021</b>				
2-1	Dettagli organizzativi	1	L'Organizzazione e le sue Prassi di Rendicontazione	-
2-3	Periodo di rendicontazione, frequenza e punto di contatto	1	L'Organizzazione e le sue Prassi di Rendicontazione	-
2-6	Attività, catena del valore e altri rapporti di business	2	L'Attività e i Lavoratori	-
2-7	Dipendenti	2	L'Attività e i Lavoratori	-
2-9	Struttura e composizione della governance	3	La Governance	-
2-14	Ruolo del massimo organo di governo nella rendicontazione di sostenibilità	3	La Governance	-
2-17	Conoscenze collettive del massimo organo di governo	3	La Governance	-
2-22	Dichiarazione sulla strategia di sviluppo sostenibile	4	La Strategia, le politiche e le prassi	-
2-23	Impegno in termini di policy	4	La Strategia, le politiche e le prassi	-
2-27	Conformità a leggi e regolamenti	4	La Strategia, le politiche e le prassi	-
2-28	Appartenenza ad associazioni	4	La Strategia, le politiche e le prassi	-
2-29	Approccio al coinvolgimento degli stakeholder	5	Il Coinvolgimento degli Stakeholder	-
2-30	Contratti collettivi di lavoro	2	L'Attività e i Lavoratori	-



Informativa		Paragrafo		Note
Numero	Titolo	Numero	Titolo	
<b>GRI 3: Temi materiali 2021</b>				
3-1	Processo di determinazione dei temi materiali	6	L'Analisi di Materiality	-

Informativa		Paragrafo		Note
Numero	Titolo	Numero	Titolo	
<b>GRI 201: Performance economica 2016</b>				
201-1	Valore economico diretto generato e distribuito	7	La Performance economica	-

Informativa		Paragrafo		Note
Numero	Titolo	Numero	Titolo	
<b>GRI 302: Energia 2016</b>				
302-1	Consumo di energia all'interno dell'organizzazione	9	L'Impatto Ambientale	-
<b>GRI 303: Acqua ed effluenti 2018</b>				
303-3	Prelievo idrico	9	L'Impatto Ambientale	-

Informativa		Paragrafo		Note
Numero	Titolo	Numero	Titolo	
<b>GRI 401: Occupazione 2016</b>				
401-1	Assunzioni di nuovi dipendenti e avvicendamento dei dipendenti	2	L'Attività e i Lavoratori	-
<b>GRI 402: Gestione del lavoro e delle relazioni sindacali 2016</b>				
402-1	Periodi minimi di preavviso in merito alle modifiche operative	8	La Relazione con i Dipendenti	I periodi di preavviso minimo sono reperibili nei contratti di lavoro standard.

Informativa		Paragrafo		Note
Numero	Titolo	Numero	Titolo	
<b>GRI 403: Salute e sicurezza sul lavoro 2018</b>				
403-1	Sistema di gestione della salute e sicurezza sul lavoro	8	La Relazione con i Dipendenti	-
403-2	Identificazione del pericolo, valutazione del rischio e indagini sugli incidenti	8	La Relazione con i Dipendenti	-
403-4	Partecipazione e consultazione dei lavoratori in merito a programmi di salute e sicurezza sul lavoro e relativa comunicazione	8	La Relazione con i Dipendenti	-
403-5	Formazione dei lavoratori sulla salute e sulla sicurezza sul lavoro	8	La Relazione con i Dipendenti	-
403-9	Infortuni sul lavoro	8	La Relazione con i Dipendenti	-
403-10	Malattie professionali	8	La Relazione con i Dipendenti	-
<b>GRI 404: Formazione e istruzione 2016</b>				
404-2	Programmi di aggiornamento delle competenze dei dipendenti e di assistenza nella transizione	8	La Relazione con i Dipendenti	-
<b>GRI 406: Non discriminazione 2016</b>				
406-1	Episodi di discriminazione e misure correttive intraprese	8	La Relazione con i Dipendenti	-



# Acknowledgements

---

Siamo soliti concludere con una pagina in cui si riconosce il contributo delle persone che hanno lavorato ai progetti di rendicontazione:

i responsabili esterni delle attività di rendicontazione, ideazione grafica e coordinamento del Report CSR TECNO IN 2023:

PAOLA COPPOLA, Professore Ordinario Diritto Tributario Università Federico II Napoli, Avvocato, Commercialista, Revisore dei Conti

MARCO MAFFEI, Professore Ordinario Economia Aziendale Università Federico II Napoli, Commercialista, Revisore dei Conti

MAURIZIO CAPORUSSO; Consulente Aziendale

i Dirigenti, i funzionari e tutti i collaboratori delle diverse aree operative di TECNO IN che hanno collaborato alla implementazione delle procedure, al monitoraggio e alla raccolta informativa

Vi ringraziamo per il vostro continuo supporto nei nostri sforzi per contribuire al raggiungimento degli Obiettivi di Sviluppo Sostenibile.

## Contact

TECNO IN Srl

Via Mecenate 75  
Milano (MI)

[www.tecnoin.it](http://www.tecnoin.it)  
[tecnoin@tecnoin.it](mailto:tecnoin@tecnoin.it)



